

PROYECTO



GANADERÍA  
COLOMBIANA  
SOSTENIBLE

# CERCAS VIVAS

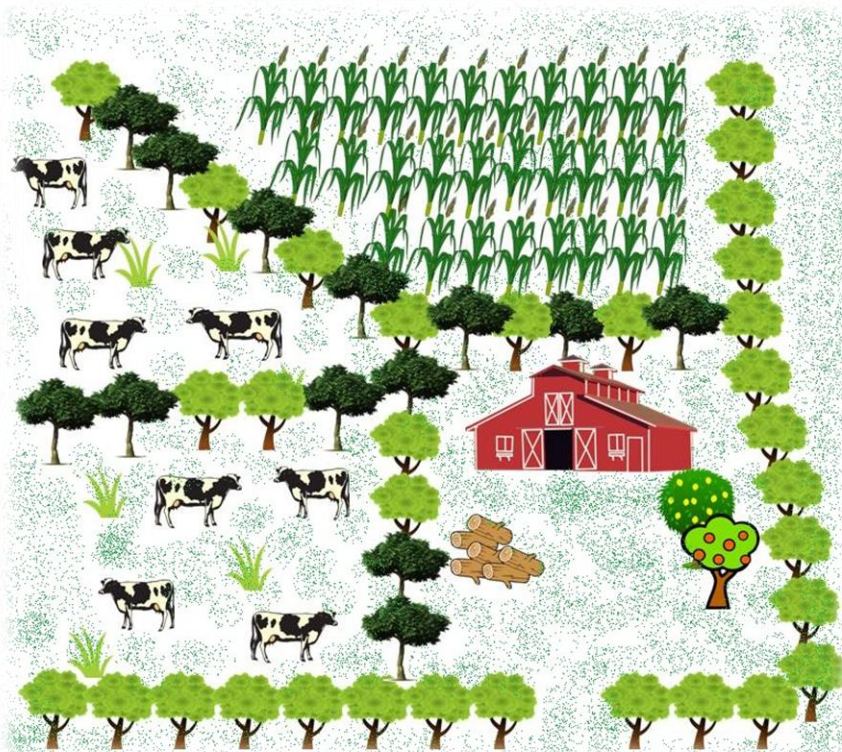


## ¿QUÉ SON LAS CERCAS VIVAS?

Son un arreglo silvopastoril no intensivo que representa economía a largo plazo, ya que su establecimiento y mantenimiento reduce costos para el productor, pues mientras una cerca muerta se deteriora con el tiempo, las cercas vivas tienen una larga vida útil además de productiva.

De igual manera, a través de la implementación de cercas vivas se pueden generar beneficios ecológicos gracias a la protección del suelo y la calidad del aire, entre otros.

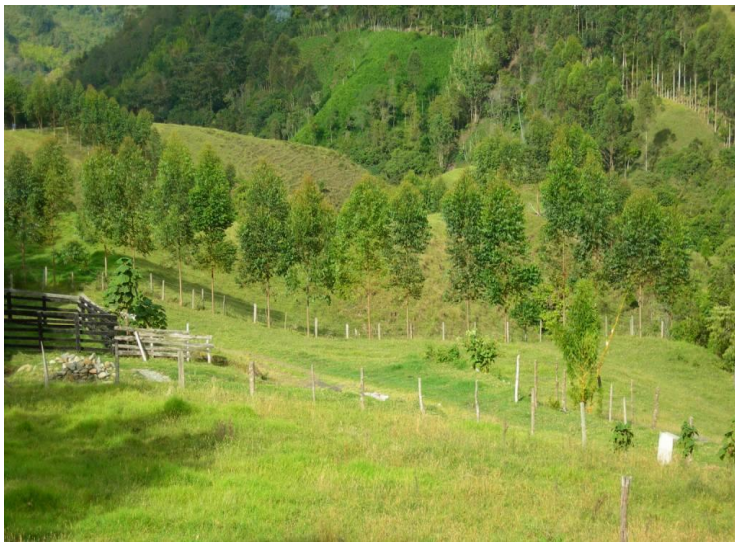
Los cercados son un método para dividir espacios o definir linderos en un predio, tradicionalmente se elabora con el empleo de postes de cemento o madera, pero las transformaciones productivas y sostenibles han diseñado



las cercas vivas para reemplazar esas columnas muertas por la siembra de árboles, arbustos y/o palmas en hilera (fila) como soportes para el alambre de púas o liso y delimitar de esta manera la propiedad o dividir los potreros según la variedad de usos de la tierra en la finca.

## TIPOS DE CERCAS VIVAS

Según la composición de especies y estructura, como altura y diámetro de las copas, las cercas vivas pueden ser clasificadas como simples o multiestratos.



**Cercas simples:** son aquellas que tienen una o dos especies arbóreas dominantes y manejadas bajo poda a una altura similar. Generalmente se podan una vez por año en zonas de trópico húmedo y cada dos años en zonas de trópico subhúmedo o seco.

**Cercas multiestratos:** son las que tienen más de dos especies leñosas de diferentes alturas y usos (maderables, frutales, forrajeras, medicinales, ornamentales, etc.), que se pueden combinar para producción y/o conservación de la fauna y flora silvestre, llegando incluso a



convertirse en corredor biológico que aumenta la conectividad en paisajes agropecuarios cuando no se podan frecuentemente.

## BENEFICIOS DE LAS CERCAS VIVAS

### **Beneficios para la finca**

Tienen mayor vida útil

Dividen los potreros para poder rotar el ganado o aislar espacios

Definir los linderos de la finca

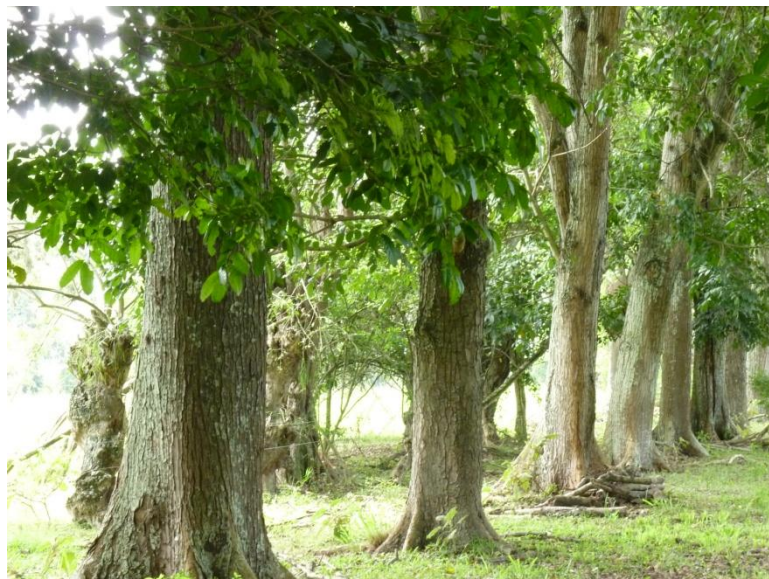
Brindan sombra al ganado

Producen madera, postes y leña

Producen frutos para el consumo humano

Son fuentes de forraje y frutos para alimentar el ganado

Incrementan el valor de la finca



### **Beneficios ambientales**

Sirven como cortafuegos evitando la propagación en caso de incendio

Reducen presión sobre los bosques porque las cercas aportan leña y madera

Mantienen y mejoran los suelos

Fijan carbono (importante para reducir calentamiento global)

Conservan la biodiversidad

Incrementan la conectividad estructural en el paisaje para establecer corredores biológicos y facilitar el movimiento de la fauna silvestre

Mejoran la belleza escénica del paisaje

## SELECCIÓN DE ESPECIES PARA ESTABLECER CERCAS VIVAS

Se recomienda el uso de especies nativas o adaptadas a la zona teniendo en cuenta el clima, tipo de suelo y pendiente del terreno. Así mismo, seleccionar las especies de acuerdo a los productos de interés para la finca y del mercado, preferiblemente de uso múltiple (madera, leña, forraje y frutos)



Disponer del material a utilizar para la propagación (semilla sexual, plántulas o estacas)

No ser afectadas por las grapas utilizadas para pegar el alambre de púas  
Combinar especies con valor económico y ecológico

## ESTABLECIMIENTO DE CERCAS VIVAS

### Estacas

Son ramas o secciones de tallos tomados de otros árboles de la misma especie para que sean plantados, deben ser rectas y sanas, con una longitud entre 2 a 2,5 m y un grosor entre 5 y 10 cm. La parte inferior debe ser afilada en punta y la superior en forma de bisel o diagonal o chaflán para que escurra el agua de lluvia, de esta



manera la estaca tendrá más duración al evitar que se pudra por hongos. Es preferible cortar las estacas en la fase lunar cuarto menguante para causar menos daño al árbol del cual se cortan y asegurar un mayor prendimiento de las mismas.

Algunos productores almacenan las estacas en forma vertical bajo sombra de una a tres semanas antes de la siembra para estimular la acumulación de reservas en la base y favorecer un buen enraizamiento.

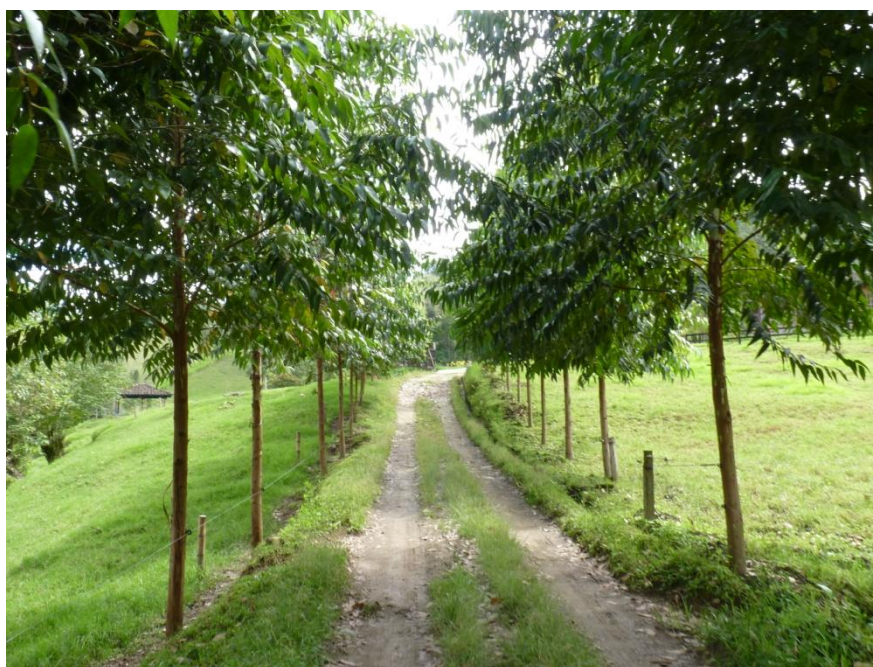


## Plantación

En lugares con épocas secas y lluviosas bien definidas, los productores plantan los estacones en la época seca, especialmente en los meses de febrero, marzo o abril. Por el contrario, en lugares donde llueve casi todo el año, la plantación se puede realizar en cualquier momento. Se recomienda plantar el estacón a una profundidad de 30 a 40 cm.

## Distancia entre postes

Cuando la cerca es nueva, se colocan postes muertos cada 10 a 15 m y luego se plantan los estacones entre 1 a 3 m, se pueden utilizar distancias mayores entre los árboles siempre y cuando al llegar a su



estado adulto las copas se entrecrucen. Cuando la cerca muerta ya existe, las estacas son plantadas a la misma distancia y el alambre de púas es amarrado al estacón con algún tipo de cuerda o piola durante los primeros tres a seis meses mientras logren enraizarse. Luego de este período, el alambre puede ser prendido con grapas o aisladores especializados

## MANEJO DE CERCAS VIVAS

Se busca maximizar los beneficios para la finca como madera, postes, leña, frutos, etc., y que existan recursos alimenticios para conservación de la biodiversidad.

### **Poda**

Consiste en la eliminación de las ramas de las copas de los árboles. La primera poda puede realizarse a los dos años después de la siembra del estacón.

La poda puede ser parcial o total: parcial cuando se eliminan algunas ramas (enfermas y/o como estacones) y total cuando se



elimina toda la copa del árbol. Para esta práctica, se debe tomar en cuenta la fase de la luna, siendo el momento más oportuno el cuarto menguante, porque se cree que hay menos daño a los árboles por los cortes y un mayor prendimiento de las estacas. Para ello se deben utilizar herramientas apropiadas y con buen filo, evitando causar desgarres o daños en la corteza del árbol.

### **Raleo**

Es una práctica que consiste en aprovechar y/o eliminar árboles cuando sus copas se juntan. Esta práctica es poco común en cercas vivas, ya que generalmente las especies maderables y/o frutales son sembradas a una distancia entre 6 y 8 m.



### Para tener en cuenta

La protección por medio de una cerca muerta paralela a la cerca viva también protege la regeneración natural que ocurre en ese sitio, lo cual significa que, al aislar esa área, se pueden seleccionar otras especies de importancia para la finca.

Para potencializar las funciones ecológicas de las cercas vivas, es importante considerar algunas prácticas de manejo como las siguientes:

- Aplicar la poda parcial en las cercas para mantener una estructura que mantenga las funciones de conectividad y disponibilidad de recursos para la biodiversidad
- En cercas vivas con funciones para producción de forraje, alternar los árboles para este fin dentro de la cerca para no disturbar la complejidad estructural
- Implementar cercas vivas multiestratos, ya que presentan diversidad de especies y usos de los árboles, ofreciendo una variedad de productos para el autoconsumo y hasta para la venta. Además, son más adecuadas para los animales silvestres porque constituyen un puente o corredor para su desplazamiento de un lugar a otro de la finca.
- La combinación de cercas vivas simples con multiestratos ayudan a reducir la competencia con el pasto y generar ingresos adicionales.



## CORTINAS ROMPEVIENTOS

Las cortinas rompevientos son hileras de árboles o arbustos de diferentes alturas que forman una barrera opuesta a la dirección predominante del viento, su altura y densidad constituye un obstáculo al paso del viento. Se conocen también como barreras rompevientos, setos vivos o fajas de albergue, por refugiar a cierto tipo de fauna.



### **Para tener en cuenta**

Las cortinas se orientan generalmente de norte a sur o de occidente a oriente, de forma paralela a los límites del terreno, aunque puede haber ocasiones en que el arreglo circular también puede ser efectivo.

Las cortinas en campo deben orientarse perpendicularmente a la dirección predominante del viento.

Debe procurarse la formación de 4 a 10 hileras de árboles.



Entre más alta sea la cortina, mayor será el área protegida.

La densidad debe ser lo más compacta posible, evitándose espaciamientos entre plantas que permitan infiltraciones de aire que formen corrientes turbulentas.



**Elaborado por:**



**Fotografías:** Proyecto Ganadería Colombiana Sostenible y Fundación CIPAV

**Fuentes:** Cartilla Valor económico y ecológico de las cercas vivas en fincas y paisajes ganaderos,  
Centro Agronómico Tropical de Investigación y Enseñanza -CATIE  
Cartilla Sistemas Agroforestales Universidad Nacional Agraria de Nicaragua –UNA  
Cartilla cortinas rompevientos –COP

